

USER MANUAL



Weight 15-36 kg



Age 4-12 y

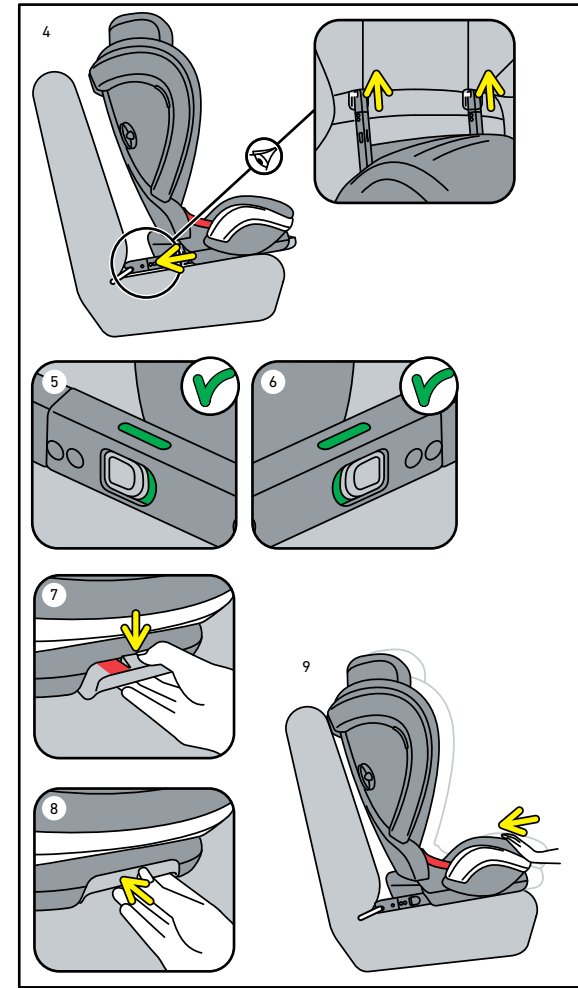
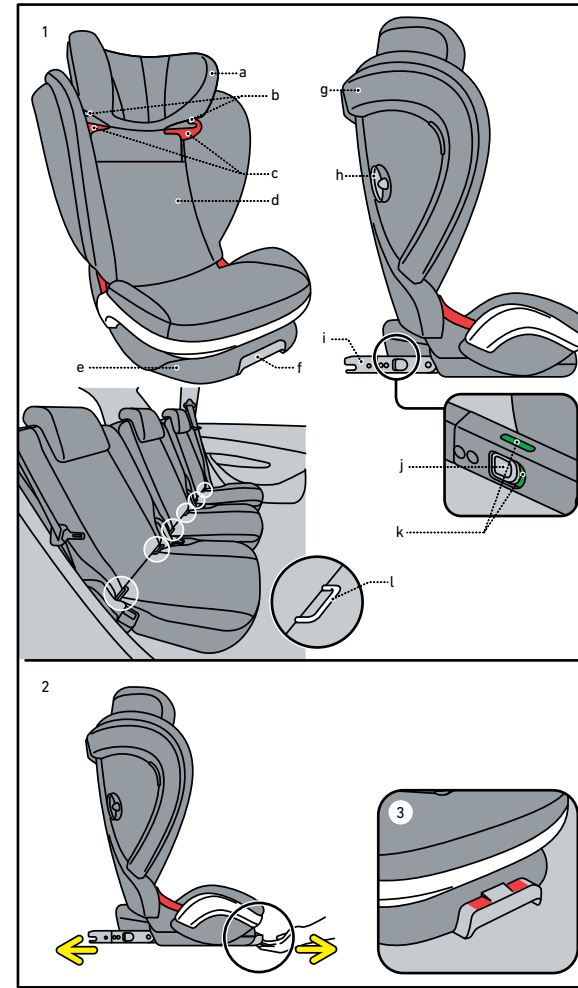
Group 2-3

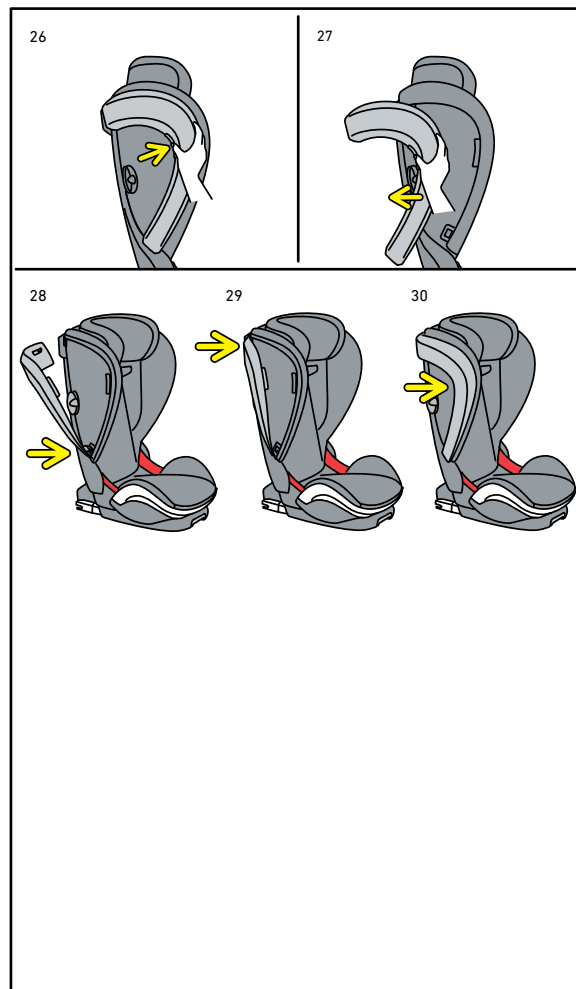
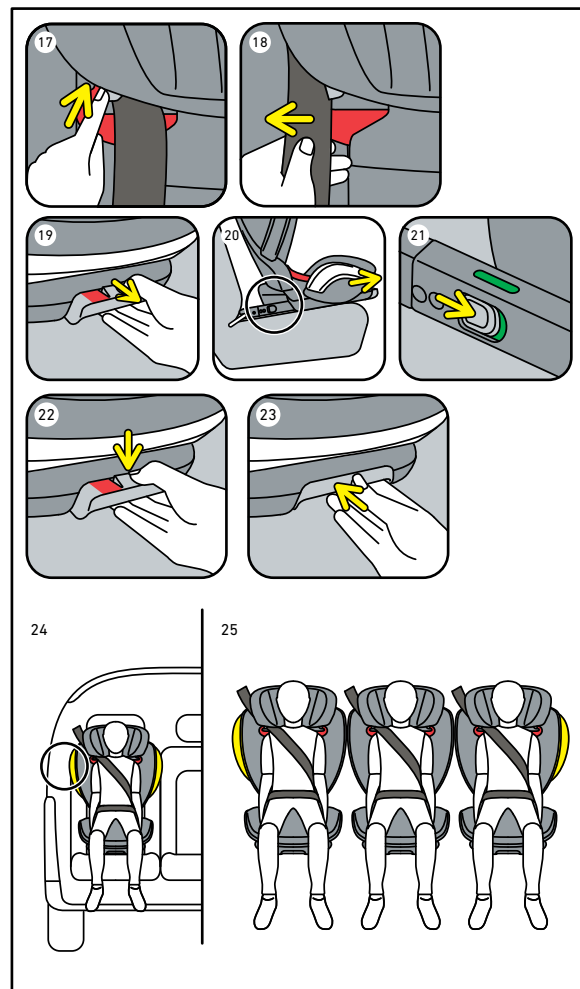
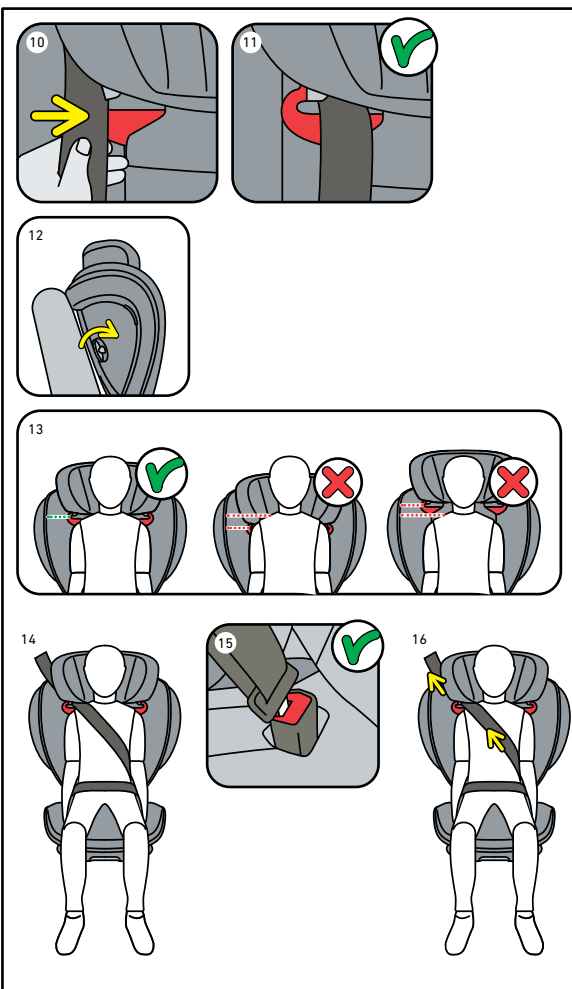


ECE R44-04

iZi® Flex
S fix

	8		110
	14		116
	20		122
	26		128
	32		134
	38		140
	44		146
	50		152
	56		158
	62		164
	68		170
	74		176
	80		182
	86		193
	92		199
	98		205
	104		





Thank you for choosing BeSafe iZi Flex S FIX

! It is important that you read this user manual BEFORE installing your seat. Incorrect installation could endanger your child.

! Vital information

- For the correct usage of the airbag in combination with the seat; read the vehicle handbook.
- For the suitable positions in the car, read the vehicle handbook.
- BeSafe recommends to install the seat in all vehicle seat positions which are intended to be used and check installation, available space in the vehicle and position of the child, to verify if the seat is acceptable for your situation.
- iZi Flex S FIX can be installed forward-facing with the ISOFIX anchorage in a vehicle equipped with ISOFIX anchorage points, in combination with a 3-point belt, approved to UN/ECE Regulation No.16 or other. When there is no ISOFIX anchorage available in the vehicle position, iZi Flex S FIX can be installed forward-facing with a 3-point belt, approved to UN/ECE Regulation No.16 or other.
- iZi Flex S FIX is approved in group 2-3, forward-facing from 15-36 kg.
- When used for stature heights between 135 cm. and 150 cm iZi Flex S FIX might not fit in all vehicles, due to a low position of the vehicle roof at the side.
- Before every use, make sure that the 3-point belt is not damaged or twisted and installed tight.
- When used without the isofix anchorages connected, the seat should always be restrained by the vehicle belt when it is transported without the child.
- When the child weighs over 36 kg or the shoulders exceed the highest position of the shoulderbelt guiders, the child must change to a seat suitable for children with a weight above 36 kg, normally the vehicle seat.
- After an accident, the seat must be replaced. Although it may look undamaged, if you were to have another accident, the seat may not be able to protect your child to the level to which it was designed.
- Prevent the seat from becoming trapped or weighed down by luggage, seats and/or slamming doors.
- DO NOT attempt to dismantle a part, which is not intended to be removed, modify or add any part to the seat. Warranty will be void if non-original parts or accessories are used.

- Never leave your child unattended in the seat.
- Make sure all passengers are informed about how to release your child in case of emergency.
- Make sure luggage or other objects are properly secured. Unsecured luggage may cause severe injuries to children and adults in case of accidents.
- Never use the seat without the cover. The cover is a safety feature and may only be replaced by an original BeSafe cover.
- Do not use any aggressive cleaning products; these may harm the construction material of the seat.
- BeSafe advises that child seats should not be bought or sold second-hand.
- KEEP this user manual with the seat for future use.
- DO NOT use the seat for longer than 8 years. Due to ageing, the quality of the material may change.
- DO NOT use at home. It has not been designed for home use and can only be used in a vehicle.
- When the child seat is installed in the car check all the areas where the child seat might touch the interior. We recommend using a (BeSafe) protection cover in these places to avoid cuts, marks or discolouration to the interior of the vehicle, especially in vehicles with leather or wooden interiors.
- If in doubt, consult either the car seat manufacturer or the retailer.

Vielen Dank, dass Sie sich für den BeSafe iZi Flex S FIX entschieden haben.

! Bitte lesen Sie die Gebrauchsanweisung unbedingt VOR dem Einbau des Sitzes in Ihr Auto. Unsachgemäßer Einbau kann zu einer Gefährdung Ihres Kindes führen.

! Wichtige Informationen

- Für die sachgemäße Verwendung eines Airbags in Kombination mit dem Sitz, überprüfen Sie das Handbuch Ihres Fahrzeuges.
- Um herauszufinden, auf welchen Sitzplätzen der Sitz eingebaut werden kann, überprüfen Sie das Handbuch Ihres Fahrzeuges.
- Dieser Sitz darf lediglich auf den Fahrzeugsitzen eingebaut werden, welche laut Fahrzeughandbuch zur Verwendung von Kinderrückhaltesystemen zugelassen sind. Zusätzlich darf der Sitz auf dem von Ihnen angedachten Fahrzeugsitz nur dann verwendet werden, wenn ein sicherer Einbau gemäß Bedienungsanleitung möglich ist.
- iZi Flex S FIX kann vorwärtsgerichtet mit dem FIX-Befestigungsarm in Fahrzeugsitzen mit ISOfix-Verankerungspunkten eingebaut werden. Eine Verwendung des Sitzes ist nur in Kombination mit einem Dreipunkt-Gurtsystem (nach UN/ECE-Regelung 16 oder vergleichbaren Standards) gestattet. Sollten im Auto keine ISOfix-Verankerungspunkte vorhanden sein, kann der iZi Flex S FIX allein mit einem Dreipunkt-Gurtsystem (nach UN/ECE-Regelung 16 oder vergleichbaren Standards) eingebaut und verwendet werden.
- iZi Flex S FIX ist für die Gruppe 2-3, vorwärtsgerichtet, zwischen 15 und 36 kg zugelassen.
- Bei der Verwendung mit Körpergrößen von 135 cm - 150 cm kann es sein, dass der iZi Flex S FIX aufgrund niedriger Fahrzeugdachränder nicht in alle Fahrzeuge bzw. nicht auf jeden Fahrzeugsitz passt.
- Versichern Sie sich vor jedem Gebrauch, dass das Dreipunkt-Gurtsystem Ihres Fahrzeuges weder beschädigt noch verdreht ist und straff festgezogen ist.
- Wenn der Sitz ohne ISOfix eingebaut ist, sollte er bei Leerfahrten stets mit dem Dreipunkt-Gurtsystem Ihres Fahrzeuges befestigt werden.
- Wenn Ihr Kind über 36 kg wiegt oder seine Schultern oberhalb der höchsten Gurtposition des Kindersitzes liegen, müssen Sie für Ihr Kind einen neuen, seiner Größe und Gewicht angepassten, Kindersitz kaufen.
- Der Kindersitz darf nach einem Unfall nicht mehr verwendet werden und muss unbedingt ausgetauscht werden. Auch wenn er äußerlich möglicherweise vollkommen intakt aussieht kann eine Beschädigung

nicht ausgeschlossen werden. Dies würde im Falle eines weiteren Unfalls dazu führen, dass der Sitz Ihr Kind nicht mehr ausreichend schützen kann.

- Vermeiden Sie unbedingt, dass der Sitz beispielsweise durch Gepäck, andere Kindersitze und/oder schließende Autotüren eingeklemmt oder stark belastet wird.
- Versuchen Sie NICHT, den Kindersitz auseinander zu bauen, baulich zu verändern oder nicht-originale Bauteile zum Sitz hinzuzufügen. In diesem Fall erlischt Ihr Garantieanspruch mit sofortiger Wirkung.
- Lassen Sie Ihr Kind niemals unbeaufsichtigt in seinem Kindersitz.
- Stellen Sie sicher, dass alle Mitfahrenden wissen, wie sie Ihr Kind im Notfall aus dem Kindersitz herausnehmen können.
- Versichern Sie sich, dass Gepäck und andere Gegenstände ordnungsgemäß gesichert sind. Ungesicherte Gepäckstücke und lose Gegenstände können Kindern und Erwachsenen im Falle eines Unfalls schwere Verletzungen zufügen.
- Verwenden Sie den Kindersitz niemals ohne Bezug, da dieser eine sicherheitsrelevante Funktion hat und Teil der Zulassung ist. Sollte Ihr Bezug beschädigt und/oder nicht mehr verwendbar sein, können Sie über Ihren BeSafe Händler einen originalen BeSafe Bezug beziehen.
- Verwenden Sie keine aggressiven Reinigungsprodukte da diese die Baumaterialien des Kindersitzes angreifen können.
- BeSafe rät vom Erwerb bzw. Verkauf gebrauchter Kindersitze ab, da diese unsichtbare Beschädigungen aufweisen können, welche die Sicherheit des Kindersitzes maßgeblich vermindern können.
- Bewahren Sie diese Bedienungsanleitung auf, damit Sie jederzeit darin nachlesen können. Dies ist besonders praktisch, wenn Sie Ihren Kindersitz in ein anderes Auto einbauen möchten oder in eine Verkehrskontrolle geraten.
- Verwenden Sie diesen Kindersitz nicht länger als 8 Jahre lang. Der Sitz ist in Ihrem Auto starken Temperaturschwankungen und damit hoher Belastung ausgesetzt, was mit steigendem Alter zu einer Veränderung der Qualität des Materials führen kann.
- Dieser Kindersitz wurde für den Gebrauch in Fahrzeugen entwickelt und gebaut und darf nur in diesen verwendet werden.
- Um die Sitze Ihres Fahrzeuges vor Druckstellen, Beschädigungen am Polster und/oder Verfärbungen zu schützen, empfehlen wir Ihnen die Nutzung unserer (wattierten) BeSafe Trittschutzmatte, die Sie bei Ihrem BeSafe Händler erwerben können.
- Bei Fragen wenden Sie sich bitte an ihren Fachhändler oder direkt an BeSafe über info@hts.no oder die BeSafe Deutschland Facebook Seite.

Vorbereitung für den Einbau

- Verstellbare Kopfstütze (1a)
- Schultergurtführungsverchluss (1b)
- Schultergurtführung (1c)
- Rückenlehne (1d)
- Basis (1e)
- Hebel zum Ausfahren der ISOfix Befestigungsarme (1f)
- SIP Stoßfänger (1g)
- Griffe zur Höhenverstellung (1h)
- ISOfix Befestigungsarme (1i)
- ISOfix Auslösetasten (1j)
- Indikatoren über korrekten Einbau des ISOfix (1k)
- ISOfix Befestigungspunkte in Ihrem Fahrzeug (2x) (1l)

Einbau

1. Wenn Sie den Sitz auf dem Vordersitz einbauen: Vergewissern Sie sich, dass die Rückenlehne des Fahrzeugsitzes senkrecht gestellt ist.
2. Platzieren Sie den Sitz auf dem Fahrzeugsitz.
3. Ziehen Sie am Hebel zum Ausfahren der ISOfix Befestigungsarme. Beim vollständigen Ausziehen des Hebels wird eine Erhöhung sichtbar, welche die ISOfix Befestigungsarme feststellt und verhindert, dass diese zurück in die Basis gleiten. Bei dieser festgestellten Position werden zwei rote Markierungen auf dem Hebel zum Ausfahren der ISOfix Befestigungsarme sichtbar. Das Feststellen der ISOfix Befestigungsarme ist lediglich in vollständig ausgefahrener Position möglich. (2, 3)
4. Klicken Sie die ISOfix Befestigungsarme in die ISOfix Befestigungspunkte in Ihrem Fahrzeug. Vergewissern Sie sich, dass beide ISOfix Indikatoren GRÜN sind. (4, 5, 6)
5. Drücken Sie die Erhöhung am Hebel zum Ausfahren der ISOfix Befestigungsarme (zwischen den roten Markierungen gelegen) herunter und schieben Sie den Hebel zurück in die Basis. Schieben Sie anschließend die Basis soweit wie möglich an die Rückenlehne des Fahrzeugsitzes heran. (7, 8, 9)
6. Vergewissern Sie sich, dass der Sitz mit der Rückseite die Rückenlehne des Fahrzeugsitzes berührt. Wenn die Kopfstütze des Fahrzeugsitzes den Autokindersitz von der Rückenlehne wegdrückt, verstellen oder entfernen Sie die Kopfstütze des Fahrzeugsitzes. (9)
7. Falls der Sitz nicht in Kombination mit den ISOfix Befestigungspunkten in Ihrem Fahrzeug genutzt wird, können die ISOfix Befestigungsarme

in der Basis verstaut werden, sodass der Sitz ausschließlich in Kombination mit dem Dreipunkt-Fahrzeuggurt genutzt wird.

8. Schieben Sie den Schultergurt in die Schultergurtführung, indem Sie ihn gegen die durch einen Federmechanismus geschlossene Schultergurtführungsclammer in Richtung Kopfstütze drücken. Stellen Sie sicher, dass der Gurt nicht verdreht ist und sich die Schultergurtführungsclammer durch den Federmechanismus wieder selbst schließt. (10, 11)

So sitzt Ihr Kind richtig

1. Stellen Sie die Rückenlehne und Kopfstütze des Autokindersitzes mithilfe des Griffes zur Höhenverstellung auf die richtige Höhe für Ihr Kind ein. Vergewissern Sie sich, dass sich der Schultergurt auf Höhe der Schultern des Kindes befindet. (12, 13)
2. Bringen Sie den Dreipunkt-Fahrzeuggurt um Ihr Kind herum und schließen Sie den Gurt im Gurtschloss des Fahrzeuges ("Klick"). (14, 15)
3. Ziehen Sie den Gurt straff, indem Sie den Gurt nach dem Gurtschloss in Richtung Gurtaufroller ziehen. (16)

Autokindersitz ausbauen

1. Entfernen Sie den Schultergurt aus der Schultergurtführung, indem Sie die durch einen Federmechanismus geschlossene Schultergurtführungsclammer manuell öffnen und den Gurt anschließend heraus nehmen. (17, 18)
2. Ziehen Sie am Hebel zum Ausfahren der ISOfix Befestigungsarme. Hierdurch bewegt sich die Basis des Sitzes weg von der Rückenlehne des Fahrzeugsitzes, sodass sie die ISOfix Auslösetasten erreichen können. (19, 20)
3. Lösen Sie beide ISOfix Befestigungsarme von den ISOfix Befestigungspunkten in Ihrem Fahrzeug, indem Sie die ISOfix Auslösetasten herunter drücken. (21) Schieben Sie die ISOfix Befestigungsarme in die Sitzbasis hinein, bevor Sie den Sitz aus dem Fahrzeug entnehmen. Falls die ISOfix Befestigungsarme festgestellt sind, drücken Sie die Erhöhung am Hebel zum Ausfahren der ISOfix Befestigungsarme (zwischen den roten Markierungen gelegen) herunter, um anschließend die ISOfix Befestigungsarme in die Sitzbasis schieben zu können. (22, 23)
4. Nehmen Sie den Autokindersitz aus dem Fahrzeug.

Einbau von 3 Autokindersitzen

1. Der SIP Stoßfänger auf der dem Fahrzeuginneren zugewandten Seite kann vom Autokindersitz abgenommen werden, um mehr Platz neben dem Autokindersitz für den Einbau eines weiteren Autokindersitzes auf dem Mittelsitz des Fahrzeuges zu schaffen. Nehmen Sie den SIP Stoßfänger NUR auf der dem Fahrzeuginneren zugewandten Seite ab, niemals auf der der Fahrzeugsür zugewandten Seite. (24, 25)
2. Um den SIP Stoßfänger vom Sitz abzunehmen, drücken Sie den auf der Rückseite des SIP Stoßfängers gelegenen Knopf ein und bewegen Sie den Stoßfänger zur Seite und nach hinten, um ihn aus den oberen und unteren Haken zu lösen. Bewahren Sie den SIP Stoßfänger zur späteren Verwendung gut auf. (26, 27)
3. Um den SIP Stoßfänger anzubringen, haken Sie zunächst den unteren Haken ein (1) und anschließend den oberen Haken ein (2). Drücken Sie anschließend den auf der Rückseite des SIP Stoßfängers gelegenen Knopf ein und drücken Sie den SIP Stoßfänger fest gegen den Autokindersitz. Lassen Sie nun den Knopf los. Überprüfen Sie stets, ob der SIP Stoßfänger korrekt befestigt ist. Verwenden Sie den SIP Stoßfänger immer auf der der Fahrzeugsür zugewandten Seite. (28, 29, 30)

Ab- und Aufziehen des Bezuges

- Der Sitzbezug besteht aus vier einzelnen Teilen: einem Kopfstützenteil, einem Rückenbereichteil, einem Sitzbereichteil und einem Beckengurtführungsteil. Entfernen Sie zunächst die SIP Stoßfänger auf beiden Seiten.
- Am einfachsten ist das Abnehmen des Bezuges, wenn Sie am Rückenteil beginnen, danach das Beckengurtteil, dann den Sitzbereichteil und zum Schluss den Kopfstützenbezug abnehmen. Achten Sie auf einen vorsichtigen Umgang mit den Haken und Schlaufen und merken Sie sich die Schritte, wie Sie Ihren Bezug abnehmen. Das Beziehen geschieht auf dieselbe Weise in umgekehrter Reihenfolge.
- Der Sitzbezug muss gemäß den Anweisungen im Inneren des Bezuges gewaschen werden. Bitte beachten Sie, dass das Schaumstoffpolster im Sitzbereich nicht waschmaschinenfest ist.

! Warnung vor möglichen Einbaufehlern

- Die korrekte Verwendung des Sitzes in Kombination mit Airbags entnehmen Sie bitte dem Benutzerhandbuch Ihres Fahrzeuges.
- Versichern Sie sich vor der Fahrt, dass alle Markierungen grün anzeigen.
- Vergewissern Sie sich, dass der Sitz mit der Rückseite die Rückenlehne des Fahrzeugsitzes berührt und dass die ISOfix Befestigungsarme soweit wie möglich in die Basis des Sitzes hineingeschoben sind. Die roten Markierungen auf dem Hebel zum Ausfahren der ISOfix Befestigungsarme dürfen während der Fahrt nicht sichtbar sein.
- Vergewissern Sie sich, dass der SIP Stoßfänger stets auf der der Fahrzeugsür zugewandten Seite angebracht ist und falls ausreichend Platz vorhanden ist ebenso auf der dem Fahrzeuginneren zugewandten Seite angebracht ist.

Garantie

- Sollte dieses Produkt innerhalb von 24 Monaten nach dem Kauf aufgrund von Material- oder Herstellungsfehlern nicht mehr funktionieren, wenden Sie sich bitte an Ihren BeSafe Händler. In vielen Fällen ist eine Reparatur über einen unserer BeSafe Servicepoints (www.besafe-servicepoint.de) möglich. Bitte beachten Sie, dass Bezüge und Gurte nicht unter die Garantie fallen.
- Diese Garantie ist nur gültig, wenn der Sitz vorschriftsmäßig und sorgsam behandelt wird. Bitte wenden Sie sich an Ihren BeSafe Händler bei einer etwaigen Reklamation. Es besteht kein Anspruch auf Austausch oder Rückgabe. Die Garantiefrist wird durch Reparaturen nicht verlängert.
- Die Garantie verfällt: wenn kein Kassenbeleg oder Rechnung vorgelegt werden kann, wenn der Fehler durch unsachgemäße oder falsche Handhabung verursacht wurde und/oder wenn der Fehler auf Missbrauch oder Fahrlässigkeit zurückzuführen ist.