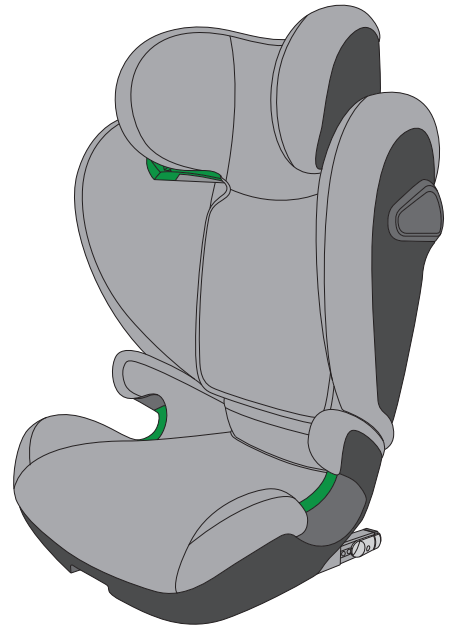


AVOVA

100cm-150cm
3-12 Jahre
UNECE Verordnung Nr. R129

Sora-Fix BEDIENUNGSANLEITUNG

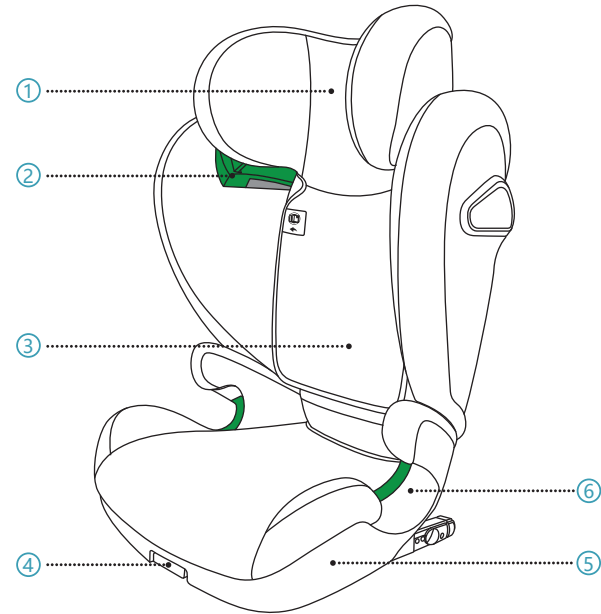


DE

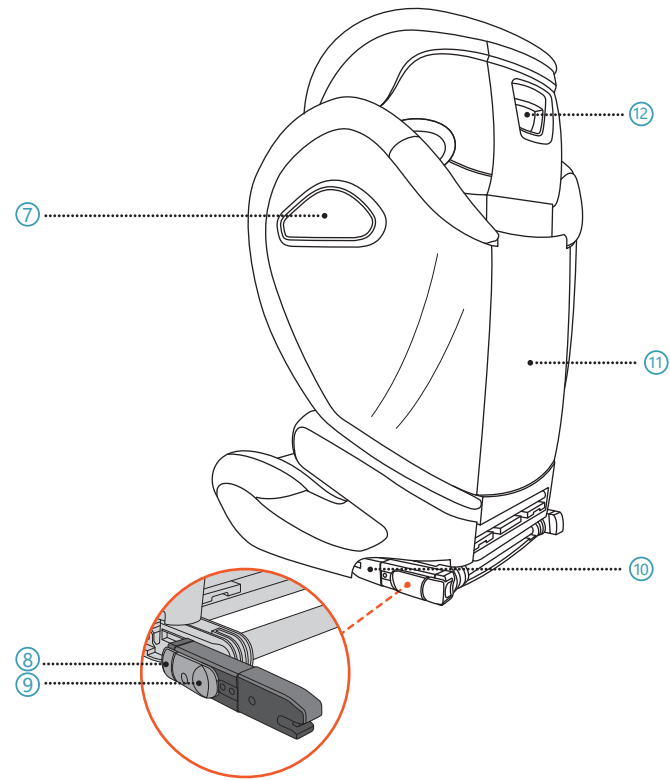
Made in Germany

5111001 22/08

1 PRODUKTÜBERSICHT



- | | |
|--------------------------------|------------------------|
| 1. Kopfstütze | 4. ISOFIX-Auslösegriff |
| 2. Schultergurtführung | 5. Sitzerrhöhung |
| 3. Tasche für Benutzerhandbuch | 6. Beckengurtführung |



- | | |
|--------------------------------------|-------------------------------|
| 7. Integrierter Seitenaufprallschutz | 10. ISOFIX-Konnektoren |
| 8. ISOFIX-Anzeige Knopf | 11. Rückenlehne |
| 9. ISOFIX-Entriegelungstaste | 12. Kopfstützen-Einstellgriff |

2 EINLEITUNG

Vielen Dank, dass Sie sich für den AVOVA Sora-Fix entschieden haben, um die sichere Reise Ihres Kindes zu gewährleisten. Der Sitz wurde nach den Anforderungen für Kinderrückhaltesysteme (ECE R 129) getestet und zertifiziert. Das Zulassungsetikett befindet sich auf der Unterseite des Sitzes. Der Sora-Fix ist als Kindersitz für Kinder mit einer Körpergröße von 100-150 cm, etwa im Alter von 3 bis 12 Jahren, zugelassen. Es handelt sich um eine spezielle Sitzerrhöhung für Fahrzeuge, die in die meisten, aber nicht in alle Fahrzeuge passt. Bitte beachten Sie die Fahrzeugtypenliste. Es ist wichtig, dass Sie diese Bedienungsanleitung VOR dem Einbau Ihres Sitzes lesen. Falsche Montage und/oder falscher Gebrauch des Sitzes kann Ihr Kind gefährden. Diese Bedienungsanleitung sollte in der Tasche hinter der Kopfstützenabdeckung aufbewahrt werden, damit sie jederzeit von den Benutzern gelesen werden kann.

Die folgenden Symbole werden in dieser Bedienungsanleitung verwendet:

GEFAHR GEFAHR weist auf eine gefährliche Situation hin, die, wenn sie nicht vermieden wird, zu Tod oder schweren Verletzungen führt.

WARNUNG WARNUNG weist auf eine gefährliche Situation hin, die, wenn sie nicht vermieden wird, zu Tod oder schweren Verletzungen führen kann.

VORSICHT VORSICHT weist auf eine gefährliche Situation hin, die, wenn sie nicht vermieden wird, zu leichten oder mittelschweren Verletzungen führen kann.

ALLGEMEINE SICHERHEITSHINWEISE

GEFAHR Verwenden Sie den Kindersitz NICHT länger als 12 Jahre. Mit der Zeit kann sich die Qualität des Materials verändern.

GEFAHR Der AVOVA Sora-Fix wird in 2 Teilen in einem Karton geliefert. Bitte bauen Sie die 2 Teile zu einem Sora-Fix Kindersitz zusammen, bevor Sie ihn im Fahrzeug montieren. Die 2 Teile müssen immer zu einem vollständigen Kindersitz zusammengebaut werden und dürfen niemals allein oder separat verwendet werden.

GEFAHR Sichern Sie Ihr Kind oder den Kindersitz niemals mit einem 2-Punkt-Gurt, da dies im Falle eines Unfalls zu schweren Verletzungen oder zum Tod führen kann.

GEFAHR Lassen Sie Ihr Kind niemals unbeaufsichtigt im Kindersitz.

GEFAHR Bitte entsorgen Sie Ihren Sitz im Falle eines schweren Fahrzeugaufpralls, da der Kindersitz beschädigt sein kann, der Schaden aber nicht sofort sichtbar ist.

GEFAHR Am Kindersitz dürfen keine Änderungen, Schmierungen und/oder Teilwechsel vorgenommen werden. Nur AVOVA ist berechtigt, Änderungen oder Teiländerungen am Kindersitz vorzunehmen.

GEFAHR Die Rückenlehne kann nach hinten kippen, wenn sich der Kindersitz in einer freistehenden Position befindet. Montieren Sie den Kindersitz immer auf den Fahrzeugsitz, bevor Sie das Kind hineinsetzen.

GEFAHR Stellen Sie sicher, dass alle Insassen darüber informiert sind, wie sie Ihr Kind im Notfall befreien können.

WARNUNG Der AVOVA Sora-Fix ist für eine Körpergröße von 100-150 cm in der vorwärtsgerichteten Einbaurichtung zugelassen.

WARNUNG Wenn das Kind größer als 150 cm ist oder die Schultern des Kindes die höchste Position der Schultergurtführung überschreiten, muss das Kind auf einen Sitz umsteigen, der für ein größeres Kind geeignet ist. Das kann der Fahrzeugsitz sein.

WARNUNG Der AVOVA Sora-Fix kann nur auf Fahrzeugsitzen mit ISOFIX-Verankerungen verwendet werden. Bitte prüfen Sie die Fahrzeugtypenliste für Informationen.

WARNUNG Der AVOVA Sora-Fix ist mit universellen Sitzpositionen in Fahrzeugen kompatibel. Bitte lesen Sie Ihr Fahrzeughandbuch.

WARNUNG Der Kindersitz muss immer durch Verwendung der ISOFIX-Konnektoren im Fahrzeug gesichert werden, auch wenn kein Kind transportiert wird.

WARNUNG Der Kindersitz muss regelmäßig überprüft werden, um sicherzustellen, dass alle Teile funktionsfähig und unbeschädigt sind.

WARNUNG Bitte setzen Sie den Kindersitz nicht intensiver direkter Sonneneinstrahlung aus. Bei intensiver direkter Sonneneinstrahlung können der Kindersitz oder einige Teile des Kindersitzes sehr heiß werden, was dem Kind Schaden zufügen kann.

WARNUNG Bitte achten Sie auf Ihre Finger, wenn Sie den Kindersitz benutzen.

WARNUNG Verwendung auf dem Rücksitz: Bewegen Sie den Vordersitz so weit nach vorn, dass die Füße des Kindes die Rückenlehne des Vordersitzes nicht erreichen können, da dies sicherer ist.

WARNUNG Die starren Teile und die Kunststoffteile des Kindersitzes müssen so angebracht und eingebaut sein, dass sie bei der täglichen Verwendung des Fahrzeugs nicht von einem beweglichen Sitz oder in einer Fahrzeugtür eingeklemmt werden können.

WARNUNG Stellen Sie sicher, dass das Gepäck oder andere Gegenstände ordnungsgemäß gesichert sind. Ungesichertes Gepäck kann bei Unfällen zu schweren Verletzungen bei Kindern und Erwachsenen führen.

WARNUNG AVOVA weist darauf hin, dass Kindersitze nicht gebraucht gekauft oder verkauft werden sollten.

WARNUNG NICHT zu Hause verwenden. Der AVOVA Sora-Fix ist nicht für den Heimgebrauch konzipiert und darf nur in einem Fahrzeug verwendet werden.

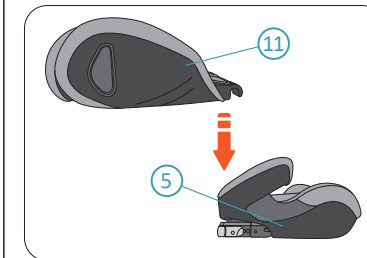
WARNUNG Wenden Sie sich im Zweifelsfall an den Autositzhersteller oder den Händler.

VORSICHT Die Fahrzeugsitze können bei der Benutzung des Kindersitzes Verschleißerscheinungen aufweisen. Um dies zu vermeiden, können Autositzprotektoren verwendet werden.

VORSICHT Verwenden Sie keine aggressiven Reinigungsmittel, die das Material des Kindersitzes beschädigen könnten.

3 ZUSAMMENBAU

GEFAHR Der AVOVA Sora-Fix wird in 2 Teilen in einem Karton geliefert. Bitte bauen Sie die 2 Teile zu einem Sora-Fix Kindersitz zusammen, bevor Sie ihn im Fahrzeug montieren. Die 2 Teile müssen immer zu einem vollständigen Kindersitz zusammengebaut werden und dürfen niemals allein oder separat verwendet werden.



1. Stellen Sie die Sitzerrhöhung (5) des Sora-Fix auf eine stabile Unterlage. Dann die Rückenlehne (11) des Sora-Fix nehmen und mit dem unteren Ende in die Rückseite der Sitzerrhöhung stecken.

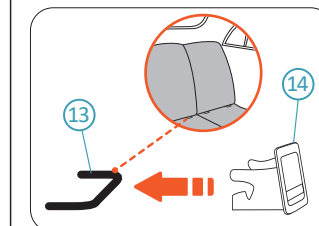


2. Drücken Sie die Rückenlehne (11) nach oben, bis sie mit einem Klickgeräusch senkrecht zur Sitzerrhöhung (5) steht.

4 EINBAU

WARNUNG Bitte stellen Sie sicher, dass sich der Fahrzeugsitz, in den der Kindersitz eingebaut wird, in aufrechter Position befindet, wenn der Fahrzeugsitz verstellbar ist.

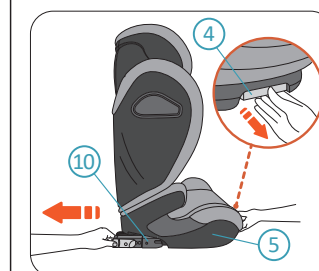
Der AVOVA Sora-Fix kann auf Fahrzeugsitzen, die nach der UNECE-Regelung Nr. 16 oder gleichwertigen Normen zugelassen sind, vorwärtsgerichtet an den ISOFIX-Verankerungspunkten des Fahrzeugs befestigt werden (13). Er ist mit universellen Sitzpositionen in Fahrzeugen kompatibel. Bitte lesen Sie Ihr Fahrzeughandbuch.



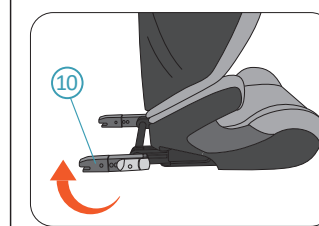
OPTIONAL: Bringen Sie die ISOFIX-Einführhilfen (14) an den ISOFIX-Verankerungspunkten des Fahrzeugs (13) an.

VORSICHT Die Verwendung von ISOFIX-Einführhilfen als Hilfe beim Einbau des Kindersitzes ist optional, wird aber empfohlen. Sie helfen, Schäden am Fahrzeugsitz zu vermeiden. Wenn der Fahrzeugsitz zusammengeklappt werden soll, entfernen Sie bitte vorher die ISOFIX-Einführhilfen.

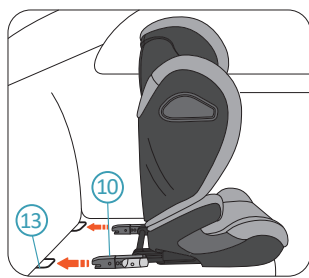
VORSICHT Bei einigen Fahrzeugmodellen kann der Fahrzeugsitz mit integrierten ISOFIX-Führungen ausgestattet sein, so dass die Einführhilfen für ISOFIX nicht verwendet werden können.



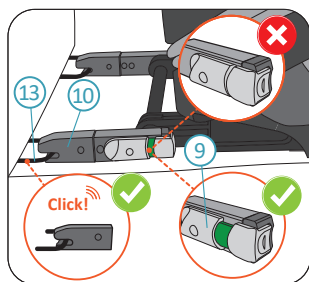
1. Ziehen und halten Sie den ISOFIX-Auslösegriff (4) mit einer Hand. Ziehen Sie mit der anderen Hand die ISOFIX-Konnektoren (10) vollständig aus der Sitzerrhöhung (5) heraus, und lassen Sie dann den ISOFIX-Auslösegriff los.



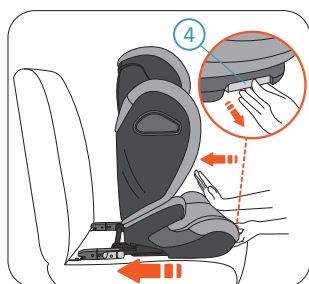
2. Drehen Sie die ISOFIX-Konnektoren (10) um, so dass die Öffnungen nach hinten zeigen.



3. Richten Sie beide ISOFIX-Konnektoren (10) auf die ISOFIX-Verankerungspunkte (13) des Fahrzeugsitzes aus. Schieben Sie den Kindersitz in Richtung des Fahrzeugsitzes, damit die ISOFIX-Konnektoren an den ISOFIX-Verankerungspunkten mit einem Klickgeräusch einrasten.



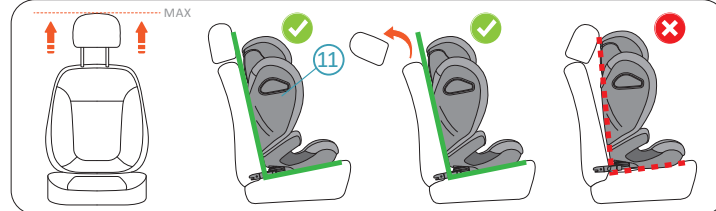
GEFAHR An den ISOFIX-Entriegelungstasten (9) müssen grüne Anzeigen zu sehen sein, die anzeigen, dass die ISOFIX-Konnektoren (10) fest mit den ISOFIX-Verankerungspunkten (13) verbunden sind. Prüfen Sie sowohl die linke als auch die rechte Seite.



4. Ziehen Sie den ISOFIX-Auslösegriff (4) und halten Sie ihn fest, während Sie den Kindersitz so weit wie möglich nach hinten in Richtung Fahrzeugsitz schieben, bis er fest an der Rückenlehne des Fahrzeugsitzes anliegt.

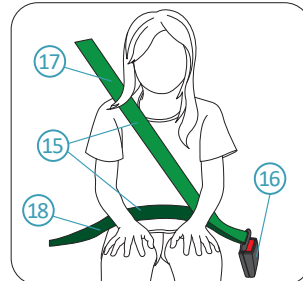
GEFAHR Prüfen Sie nach dem Einbau, ob alle ISOFIX-Anzeigen grün anzeigen.

WARNUNG Bitte überprüfen Sie, ob der Kindersitz sicher verbunden ist, indem Sie versuchen, ihn auf beiden Seiten herauszuziehen.

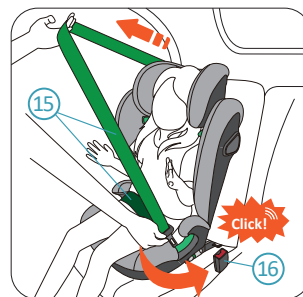


WARNUNG Stellen Sie sicher, dass die Rückenlehne des Kindersitzes (11) fest an der Rückenlehne des Fahrzeugsitzes anliegt und dass die Kopfstütze des Fahrzeugsitzes den Kindersitz nicht wegdrückt. Sie können die Kopfstütze des Fahrzeugsitzes auf die höchste Position einstellen oder, falls erforderlich, die Kopfstütze des Fahrzeugsitzes sogar entfernen.

5 SICHERUNG DES KINDES

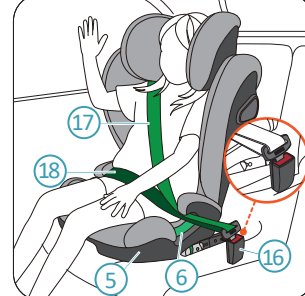


3-Punkt-Gurt (15)
Gurtschloss (16)
Schultergurt (17)
Beckengurt (18)



1. Setzen Sie Ihr Kind in den Kindersitz. Legen Sie den Fahrzeug-3-Punkt-Gurt (15) vor dem Kind an und verriegeln Sie den Gurt mit einem Klick im Gurtschloss (16) des Fahrzeugs.

GEFAHR Stellen Sie sicher, dass der 3-Punkt-Gurt (15) nicht verdreht ist. Er sollte so eingestellt sein, dass er den Körper des Kindes fest umschließt.

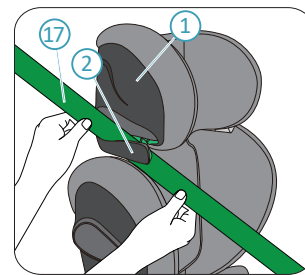


2. Legen Sie den Schultergurt (17) und den Beckengurt (18) auf der Seite des Gurtschlusses (16) in die Beckengurtführung (6) der Sitzerrhöhung (5).

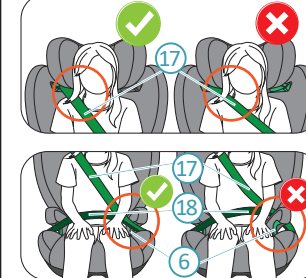
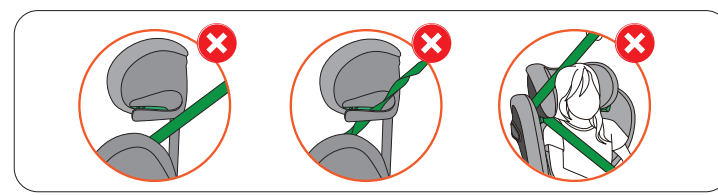


3. Legen Sie den Beckengurt (18) auf der anderen Seite der Sitzerrhöhung (5) in die Beckengurtführung (6).

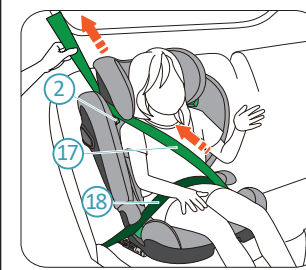
GEFAHR Der Beckengurt (18) muss auf beiden Seiten so tief wie möglich über dem Becken des Kindes liegen, um den besten Schutz zu gewährleisten.



4. Führen Sie den Schultergurt (17) in die grüne Schultergurtführung (2) unter die Kopfstütze (1), bis er vollständig in der Schultergurtführung liegt. Prüfen Sie, dass der Schultergurt nicht verdreht ist.



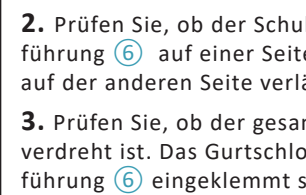
GEFAHR Stellen Sie sicher, dass der obere Schultergurt (17) über das Schlüsselbein Ihres Kindes und nicht über den Hals verläuft.



GEFAHR Prüfen Sie, ob der untere Schultergurt (17) und der Beckengurt (18) in der Beckengurtführung (6) läuft.



5. Entfernen Sie die Gurtlose des Dreipunktgurtes, damit er das Kind fest umschließt. Ziehen Sie zuerst am Schultergurt (17), der über den Körper des Kindes verläuft, um die Gurtlose im Beckengurtteil (18) zu beseitigen. Ziehen Sie dann am Schultergurt (2) oberhalb des Kindersitzes, um die verbleibende Gurtlose zu beseitigen.



GEFAHR Sichern Sie Ihr Kind oder den Kindersitz niemals mit einem 2-Punkt-Gurt, da dies im Falle eines Unfalls zu schweren Verletzungen oder zum Tod führen kann.

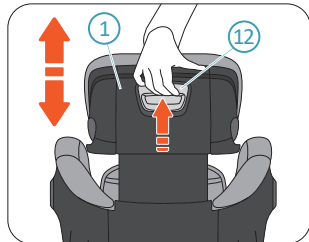
GEFAHR NACHDEM SIE IHR KIND GESICHERT HABEN, ÜBERPRÜFEN SIE VOR DER FAHRT DIE FOLGENDEN PUNKTE:

1. Prüfen Sie, ob der Beckengurt (18) fest in den Beckengurtführungen (6) auf beiden Seiten des Unterteils (5) sitzt.
2. Prüfen Sie, ob der Schultergurt (17) fest in der Beckengurtführung (6) auf einer Seite und in der Schultergurtführung (2) auf der anderen Seite verläuft.
3. Prüfen Sie, ob der gesamte 3-Punkt-Gurt (15) straff und nicht verdreht ist. Das Gurtschloss (16) darf nicht in der Beckengurtführung (6) eingeklemmt sein.

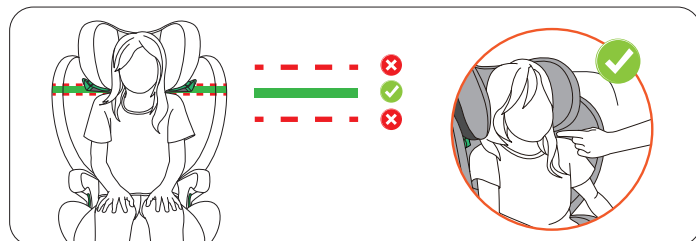
6 EINSTELLUNG DER KOPFSTÜTZE

WARNUNG Die Kopfstütze (1) des Kindersitzes muss so eingestellt werden, dass sich die Schultergurtführungen (2) gerade über den Schultern des Kindes befinden.

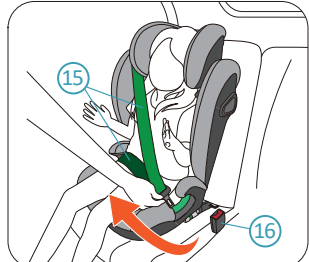
WARNUNG Wenn das Kind wächst, muss die Kopfstütze (1) des Kindersitzes von Zeit zu Zeit angepasst werden.



Ziehen und halten Sie den Kopfstützeinstellgriff (12) an der Rückseite der Kopfstütze (1), um die Kopfstütze zu lösen. Bewegen Sie die Kopfstütze auf die richtige Höhe, indem Sie die Schultergurtführungen (2) knapp über den Schultern des Kindes platzieren. Lassen Sie dann den Griff los, um die Höhe der Kopfstütze zu verriegeln.

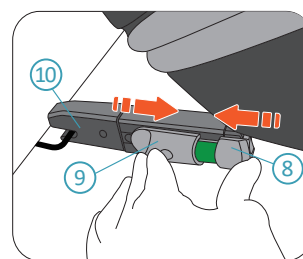


7 ABSCHNALLEN DES KINDES

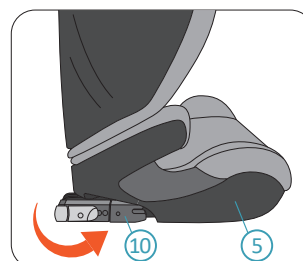


Drücken Sie die rote Taste am 3-Punkt-Gurtschloss (16), um das Schloss zu entriegeln. Ziehen Sie den 3-Punkt-Gurt (15) von der Seite des Gurtschlusses auf die andere Seite, und das Kind ist abgeschnallt.

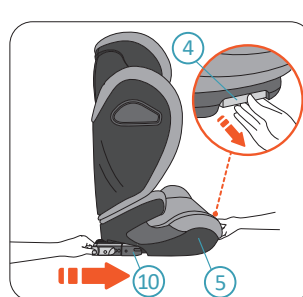
8 AUSBAU



1. Drücken Sie die Taste am ISOFIX-Anzeige Knopf (8) und schieben Sie die ISOFIX-Entriegelungstaste zusammen (9), um die ISOFIX-Konnektoren (10) auf beiden Seiten zu lösen.



2. Drehen Sie die ISOFIX-Konnektoren (10) um, so dass die Öffnungen nach vorne zur Sitzerrhöhung (5) zeigen.



3. Ziehen und halten Sie den ISOFIX-Auslösegriff (4) und schieben Sie die ISOFIX-Konnektoren in die Sitzerrhöhung (5).

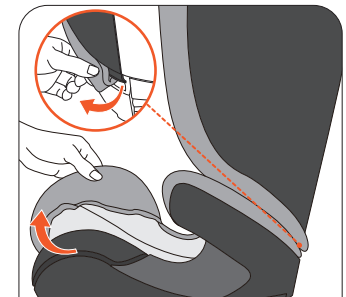
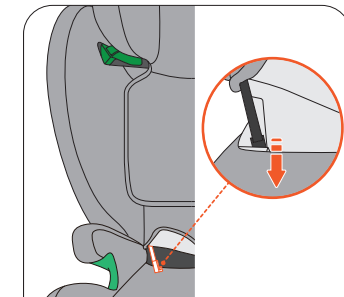
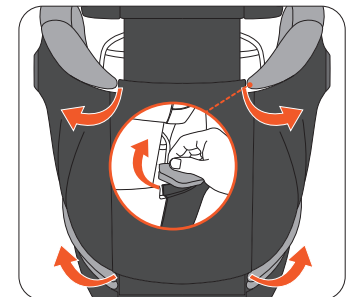
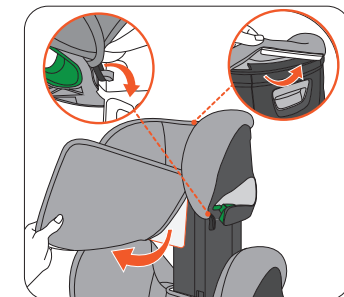
9 PFLEGE UND WARTUNG



Vielleicht möchten Sie den Bezug von Zeit zu Zeit entfernen und waschen. Bitte tun Sie dies mit Feinwaschmittel im Feinwaschprogramm der Waschmaschine (30°C). Bitte beachten Sie das Waschetikett des Bezuges. Die Kunststoffteile können mit einer milden Seife und Wasser gereinigt werden.

GEFAHR Der Kindersitz darf nicht ohne den AVOVA-Sitzbezug verwendet werden. Der Sitzbezug ist ein Sicherheitsmerkmal und darf nur durch einen Original AVOVA Sitzbezug ersetzt werden.

ENTFERNEN UND NEUBEZIEHEN DES SITZBEZUGES



Bringen Sie den Bezug in umgekehrter Reihenfolge und Richtung wieder an.

11 GARANTIE

1. Die Garantie für den AVOVA Sora-Fix beträgt 2 Jahre ab Kaufdatum. Die Verwendung des Produkts sollte in Übereinstimmung mit dieser Bedienungsanleitung erfolgen. Jegliche Schäden, die durch den Betrieb gegen die Anweisungen in dieser Bedienungsanleitung verursacht werden, führen zum Erlöschen der Garantie.

2. Bitte bewahren Sie für den Garantiefall Ihren Kaufbeleg ordnungsgemäß auf.

3. Bitte wenden Sie sich niemals an Dritte für Wartung, Reparatur oder Änderung, da sonst die Garantie erlischt. Lassen Sie sich immer von AVOVA-Händlern beraten.

Wenn Sie weitere Fragen zur Verwendung des Kindersitzes haben, wenden Sie sich bitte an uns:
AVOVA GmbH
Blaubeurer Straße 71
89077 Ulm
Germany

T: +49 731 379941-0
info@avova-childcare.com
www.avova-childcare.com

12 ENTSORGUNG

Wenn Sie den Kindersitz entsorgen müssen, beachten Sie bitte die örtlichen Entsorgungsvorschriften. Bei weiteren Fragen wenden Sie sich bitte an Ihre kommunale Abfallwirtschaft oder Stadtverwaltung.