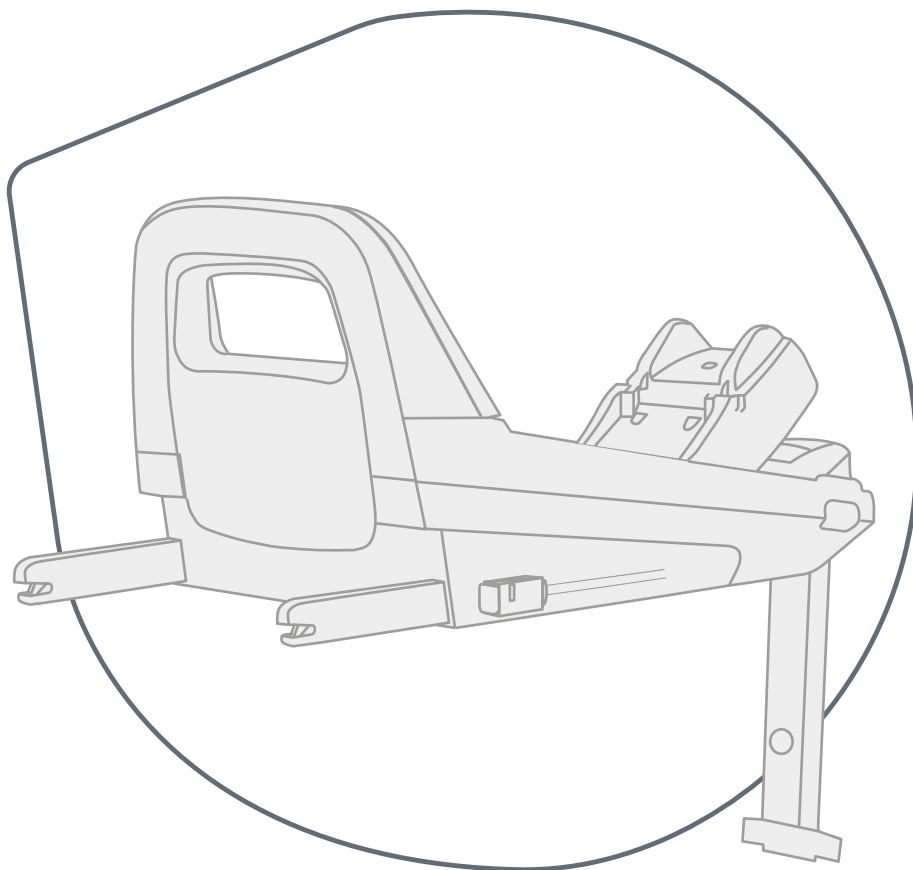




VARIO BASE 5Z

GEBRAUCHSANLEITUNG



DE

Inhalt

1	Symbolerklärung.....	3
2	Sicherheit.....	4
2.1	Gebrauchsanleitung.....	4
2.2	Verwendungszweck.....	4
2.3	Fehlanwendung.....	4
2.4	Sicherheitshinweise.....	5
3	Einstellungen.....	6
3.1	Sitzwinkel einstellen.....	6
3.2	Fahrtrichtung wechseln.....	6
4	Verwendung im Fahrzeug.....	8
4.1	Basisstation sichern.....	8
4.2	Sitzmodul auf Basisstation sichern.....	10
4.3	Ein- und Ausstiegsfunktion.....	11
4.4	Vor jeder Fahrt prüfen.....	11
4.5	Sitzmodul von Basisstation lösen.....	12
4.6	Basisstation lösen.....	12
5	Reinigung und Instandhaltung.....	13
5.1	Kunststoffteile reinigen.....	13
5.2	Batterie wechseln.....	13
5.3	Problembehebung.....	13
6	Lagerung und Entsorgung.....	14
6.1	Lagerung.....	14
6.2	Entsorgung.....	14
7	Kontakt.....	15

1 Symbolerklärung

Warnhinweise

In dieser Gebrauchsanleitung werden Warnhinweise verwendet, um auf potentielle Gefahrensituationen hinzuweisen. Die Warnhinweise informieren Sie über die folgenden Punkte:

- Gefahrenstufe,
- Art und Quelle der Gefahr,
- Folgen bei Nichtbeachten,
- Maßnahmen zur Gefahrenabwehr.

Warnhinweise werden wie folgt dargestellt:

WARNUNG

Art und Quelle der Gefahr

Folgen bei Nichtbeachten

► Maßnahmen zur Gefahrenabwehr

Gefahrenstufe	Bedeutung
GEFAHR	Kennzeichnet gefährliche Situationen, die, wenn sie nicht vermieden werden, zu schweren Verletzungen oder zum Tod führen.
WARNUNG	Weist auf eine gefährliche Situation hin, die, wenn sie nicht vermieden wird, zu schweren Verletzungen oder zum Tod führen kann.
VORSICHT	Weist auf eine gefährliche Situation hin, die, wenn sie nicht vermieden wird, zu leichten bis mittleren Verletzungen führen kann.
HINWEIS	Weist auf Vorgänge hin, die zu Sachschäden führen können.

Zeichen und Symbole

 Weist Sie auf wichtige Informationen hin.

Einzelner Handlungsschritt

► ...

Handlungsschritt

1. Fordert Sie zum Handeln auf.
2. Definierte Abfolge von Handlungsschritten.
3. ...

Handlungsergebnis

- ✓ Hier finden Sie das Ergebnis einer Abfolge von Handlungsschritten.

2 Sicherheit

2.1 Gebrauchsanleitung

Diese Gebrauchsanleitung ist Bestandteil des Produkts und trägt zu einer sicheren Verwendung bei. Nichtbeachtung kann zu schweren bis tödlichen Verletzungen führen. Verwenden Sie bei Unklarheiten das Produkt nicht und kontaktieren Sie sofort Ihren Fachhändler.

- ▶ Lesen Sie die Gebrauchsanleitung.

2.2 Verwendungszweck

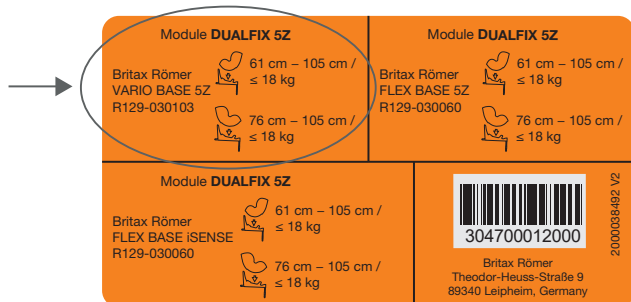
Dieses Produkt ist entsprechend den Anforderungen der UN R129/03 ausgelegt, geprüft und zugelassen. Dieses Produkt ist eine Basisstation und ist zur Sicherung einer kompatiblen Babyschale oder eines kompatiblen Sitzmoduls im Fahrzeug bestimmt.

⚠ WARNUNG

Verletzungsgefahr durch fehlende Kompatibilität

Wenn Sie diese Basisstation mit einem nicht kompatiblen Produkt verwenden, kann dies zu schweren bis tödlichen Verletzungen führen.

- Verwenden Sie diese Basisstation mit einem kompatiblen Produkt.
- Prüfen Sie vor der Verwendung, ob das Produkt mit der Basisstation kompatibel ist. Diese Information finden Sie auf dem Zulassungsetikett des Produkts. Das Zulassungsetikett ist meistens auf der Unterseite des Produkts angebracht. Wenn der Name der Basisstation auf dem Zulassungsetikett des Produkts angegeben ist, ist das Produkt kompatibel mit der Basisstation. Das folgende Bild zeigt beispielhaft ein Zulassungsetikett.



2.3 Fehlanwendung

⚠ WARNUNG

Verletzungsgefahr durch Modifikation

Die Zulassung erlischt, sobald Sie an diesem Produkt etwas verändern.

- ▶ Verändern Sie dieses Produkt, die Produktbestandteile und das Zubehör **nicht**.
- ▶ Verwenden Sie das Produkt **nicht**, wenn es geändert wurde.
- ▶ Die Aufkleber am Produkt sind wichtiger Bestandteil des Produkts. Entfernen Sie die Aufkleber **nicht**.

- ▶ Verwenden Sie das Produkt nicht als Spielzeug.
- ▶ Verwenden Sie das Produkt nicht als Sitzgelegenheit außerhalb des Fahrzeugs.
- ▶ Verwenden Sie die lasttragenden Befestigungspunkte zur Sicherung des Kindersitzes, welche in dieser Gebrauchsanleitung beschrieben und am Produkt gekennzeichnet sind.
- ▶ Sichern Sie das Produkt weder mit einem 2-Punkt-Gurt noch mit einem 3-Punkt-Gurt.
- ▶ Achten Sie darauf, dass das Produkt nicht zwischen harten Gegenständen (Autotür, Sitzschienen, usw.) eingeklemmt wird.
- ▶ Halten Sie das Produkt fern von Feuchte, Nässe, Flüssigkeiten, Staub und Salznebel.
- ▶ Legen Sie keine schweren Gegenstände auf dem Produkt ab.
- ▶ Schmierien oder ölen Sie niemals Teile des Produkts.
- ▶ Empfindliche Autositzbezüge können beschädigt werden. Verwenden Sie die Britax Römer Kindersitz Unterlage. Diese ist separat erhältlich.

2.4 Sicherheitshinweise

⚠️ WARNUNG

Verletzungsgefahr durch beschädigtes Produkt

Im Falle eines Unfalls kann dieses Produkt unter Umständen beschädigt werden, ohne dass der Schaden unmittelbar offensichtlich ist. Bei einem weiteren Unfall können schwere Verletzungen die Folge sein.

- ▶ Verwenden Sie niemals ein beschädigtes Produkt.
- ▶ Tauschen Sie das Produkt infolge eines Unfalls aus.
- ▶ Lassen Sie ein beschädigtes Produkt von Britax Römer überprüfen (auch wenn es zu Boden gefallen ist).
- ▶ Prüfen Sie alle wichtigen Teile regelmäßig auf Beschädigungen.
- ▶ Stellen Sie sicher, dass alle mechanischen Bauteile funktionsfähig sind.

⚠️ WARNUNG

Verbrennungsgefahr durch heiße Bauteile

Bauteile des Produkts können sich durch Sonneneinstrahlung erhitzen. Kinderhaut ist empfindlich und kann dadurch verletzt werden.

- ▶ Schützen Sie das Produkt gegen intensive direkte Sonneneinstrahlung, solange es nicht benutzt wird.

⚠️ WARNUNG

Lebensgefahr durch Hitze- oder Kälteeinwirkung

Wenn Kinder länger anhaltend hoher Hitze- oder Kälteeinwirkung ausgesetzt sind, besteht Verletzungsgefahr oder sogar Lebensgefahr.

- ▶ Kinder niemals unbeaufsichtigt im Fahrzeug lassen.

⚠️ WARNUNG

Verletzungsgefahr beim Ein- und Aussteigen

Es kann gefährlich sein, sich außerhalb des Fahrzeugs auf der Straßenseite aufzuhalten.

- ▶ Sichern und entnehmen Sie das Produkt von der Gehwegseite.
- ▶ Sichern und entnehmen Sie das Kind von der Gehwegseite.

⚠️ WARNUNG

Verletzungsgefahr durch ungesicherte Gegenstände

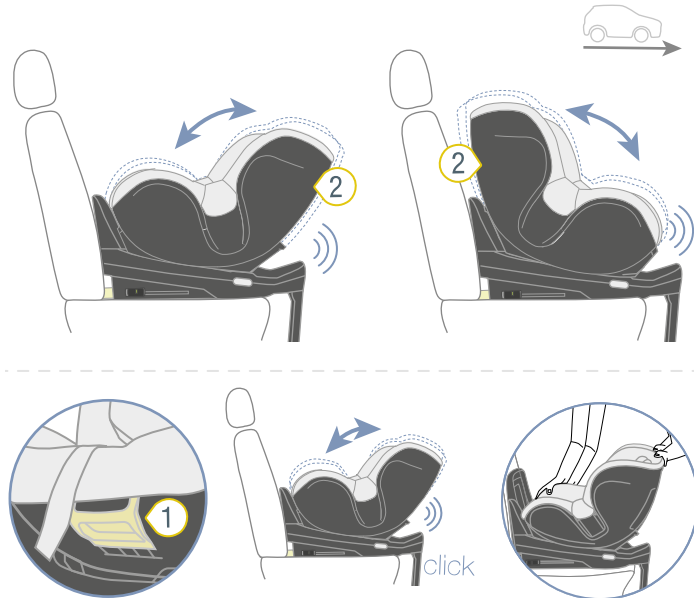
Bei einer Notbremsung oder einem Unfall können ungesicherte Gegenstände und Personen andere Mitfahrer verletzen.

- ▶ Sichern Sie das Produkt wie in der Gebrauchsanleitung beschrieben.
- ▶ Stellen Sie die Rückenlehnen des Fahrzeugsitzes fest (z. B. umklappbare Rücksitzbank einrasten).
- ▶ Sichern oder entfernen Sie alle schweren oder scharfkantigen Gegenstände im Fahrzeug.
- ▶ Stellen Sie sicher, dass alle Personen im Fahrzeug angeschnallt sind.
- ▶ Stellen Sie sicher, dass das Produkt im Fahrzeug immer gesichert ist, auch wenn kein Kind transportiert wird.
- ▶ Stellen Sie sicher, dass sich keine Gegenstände im Fußraum befinden.

3 Einstellungen

3.1 Sitzwinkel einstellen

ⓘ Mit dieser Basisstation können Sie ein Sitzmodul in verschiedenen Neigungswinkeln einstellen.



① Verstellgriff ② Sitzschale

1. Ziehen Sie den Verstellgriff **1** nach vorne und schieben Sie die Sitzschale **2** in die gewünschte Position.
✓ Die Sitzschale **2** rastet mit einem "Klick,-Geräusch ein.
2. Um das Einrasten zu überprüfen, ziehen Sie an der Sitzschale **2**.

3.2 Fahrtrichtung wechseln

⚠ WARNUNG

Verletzungsgefahr durch Front-Airbag

Airbags sind für die Rückhaltung von Erwachsenen ausgelegt. Die Verwendung eines Front-Airbags mit einer rückwärtsgerichteten Sitzschale kann zu schweren oder tödlichen Verletzungen führen.

- ▶ Deaktivieren Sie den Front-Airbag.
- ▶ Verwenden Sie **niemals** die Sitzschale rückwärtsgerichtet bei aktivem Frontairbag.
- ▶ Beachten und befolgen Sie die Anweisungen des Fahrzeughandbuchs.

⚠ WARNUNG

Verletzungsgefahr durch falsche Ausrichtung

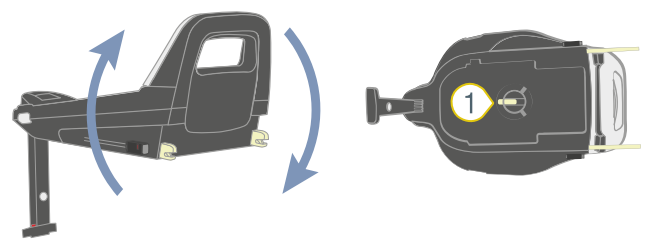
Die Ausrichtung des Sitzmoduls ist für den Schutz des Kindes entscheidend. Bei falscher Verwendung kann bereits ein Bremsvorgang zu einer schweren bis tödlichen Verletzung führen.

- ▶ Verwenden Sie Babyschalen **niemals** vorwärtsgerichtet.
- ▶ Verwenden Sie das Sitzmodul **nicht** vorwärtsgerichtet, wenn Ihr Kind kleiner als 76 cm ist oder jünger als 15 Monate ist.
- ▶ Britax Römer empfiehlt den Kindersitz so lange wie möglich rückwärtsgerichtet zu verwenden.
- ▶ Stellen Sie vor jeder Autofahrt sicher, dass das Sitzmodul eingerastet ist.

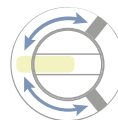
ⓘ Diese Basisstation ermöglicht die Sicherung eines Sitzmoduls entgegen der Fahrtrichtung oder in Fahrtrichtung. Beachten Sie die bestimmungsgemäße Verwendung des gewählten Sitzmoduls.

ⓘ Um ein Sitzmodul in Fahrtrichtung verwenden zu können, müssen Sie die Drehsperre lösen. Die Drehsperre befindet sich an der Unterseite der Basisstation. Die Basisstation wird mit der Drehsperre ausgeliefert, um eine Fehlanwendung mit Babyschalen zu vermeiden.

Drehsperre lösen



A < 15 M



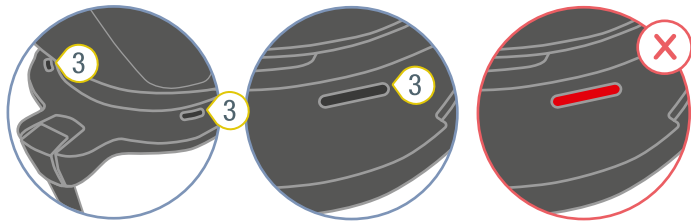
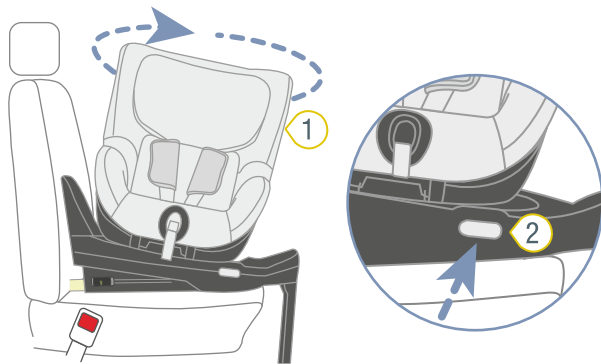
B > 15 M



① Schieber

- ▶ Schieben Sie den Schieber **1** in die Mitte.
✓ Die Drehsperre ist gelöst.

Sitzmodul drehen



① Sitzschale

③ Indikator

② Drehtaste

1. Zum Wechseln der Fahrtrichtung, drücken Sie die Drehtaste **2**.
 2. Drehen Sie die Sitzschale **1** in die gewünschte Richtung.
- ✓ Die Sitzschale rastet hörbar ein.
 - ✓ Der rote Indikator der Drehtaste **3** ist nicht sichtbar.

⚠ WARNUNG Verletzungsgefahr durch ungesicherte Sitzschale. Stellen Sie sicher, dass die Sitzschale vollständig eingerastet ist, indem Sie an dieser ziehen. Überprüfen Sie den roten Indikator der Drehtaste. Dieser darf nicht sichtbar sein.

4 Verwendung im Fahrzeug

4.1 Basisstation sichern

4.1.1 Sitzplatz wählen

1. Wählen Sie einen geeigneten Sitzplatz.

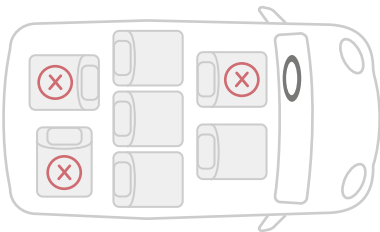
- Geeignet sind Fahrzeugsitze mit einer i-Size-Zulassung.

INFO In seltenen Fällen ist der Kindersitz auf Fahrzeugsitzen mit einer i-Size-Zulassung nur beschränkt einstellbar.

- Geeignet sind Fahrzeugsitze mit ISOFIX-Haltebügel, welche von uns überprüft und freigegeben wurden. Diese finden Sie in unserer Typenliste unter <https://manuals.britax.com/product/P1039-1>.

INFO Alternativ können Sie den QR-Code am Produkt scannen.

- Ausschließlich in Fahrtrichtung ausgerichtete Fahrzeugsitze sind für die Verwendung zugelassen.



2. Beachten und befolgen Sie das Fahrzeughandbuch.

i Wir empfehlen die Fahrzeugsitze wie folgt zu positionieren.

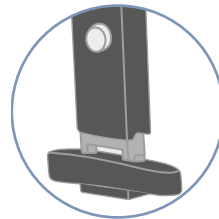
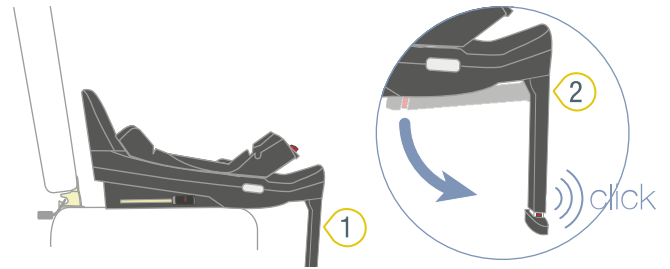
Bei Verwendung auf einem Vordersitz:

- ▶ Schieben Sie den Vordersitz soweit wie möglich nach hinten.

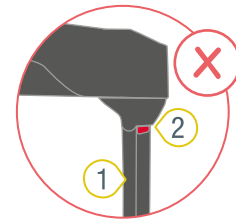
Bei Verwendung auf dem Rücksitz:

- ▶ Schieben Sie den Rücksitz soweit wie möglich nach hinten.
- ▶ Schieben Sie den Vordersitz soweit wie möglich nach vorne.

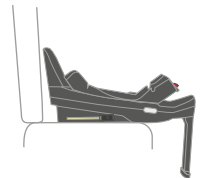
4.1.2 Basisstation positionieren



1 Stützbein



2 Schwenk-Indikator



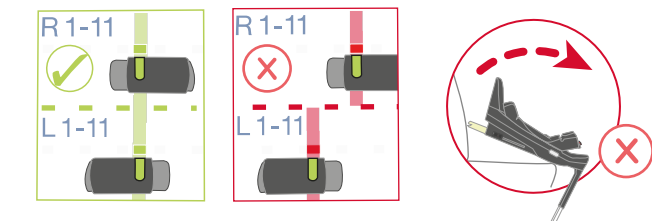
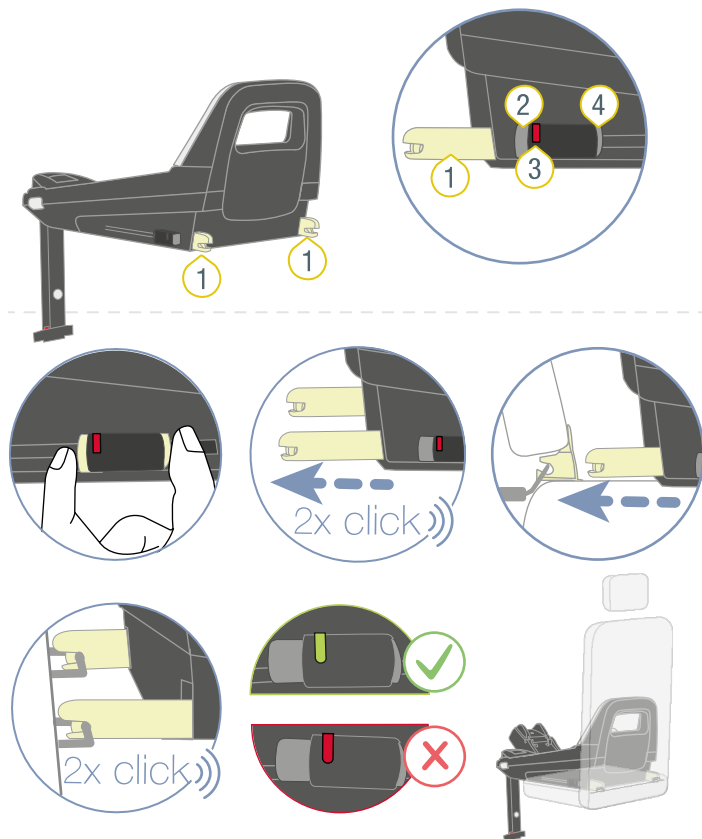
1. Klappen Sie das Stützbein 1 von der Basisstation vollständig weg.

✓ Das Stützbein 1 rastet hörbar ein.

✓ Der rote Schwenk-Indikator 2 ist nicht mehr sichtbar.

2. Stellen Sie die Basisstation auf den gewählten Fahrzeugsitz.

4.1.3 ISOFIX befestigen



- ① ISOFIX-Rastarm
- ② Löseknopf
- ③ ISOFIX-Indikator
- ④ Sicherungsknopf

INFO Wenn sich der Schieber nicht bedienen lässt, beachten Sie die Informationen des Kapitels "Problembehebung", Seite 13.

1. Drücken Sie den Sicherungsknopf 4 und den Löseknopf 2 gegeneinander und schieben Sie den ISOFIX-Rastarm 1 maximal heraus.
 - ✓ Der ISOFIX-Rastarm 1 rastet hörbar ein.
2. Schieben Sie den zweiten ISOFIX-Rastarm 1 ebenfalls maximal heraus.
 - ✓ Der zweite ISOFIX-Rastarm 1 rastet hörbar ein.
 - ✓ Beide ISOFIX-Rastarme 1 sind maximal ausgefahren.
3. Verbinden Sie die ISOFIX-Rastarme 1 mit den ISOFIX-Haltebügeln des Fahrzeugsitzes.
 - ✓ Beide ISOFIX-Rastarme 1 rasten jeweils hörbar ein.
 - ✓ Beide ISOFIX-Indikatoren 3 zeigen die Farbe Grün an.

⚠ WARNUNG Verletzungsgefahr durch ungesicherten Kindersitz. Stellen Sie sicher, dass beide ISOFIX-Rastarme vollständig eingerastet sind. Beide ISOFIX-Indikatoren müssen die Farbe Grün anzeigen.

4. Spannen Sie die ISOFIX-Verbindung, indem Sie die Basisstation mit Kraft in die Rückenlehne des Fahrzeugsitzes drücken.

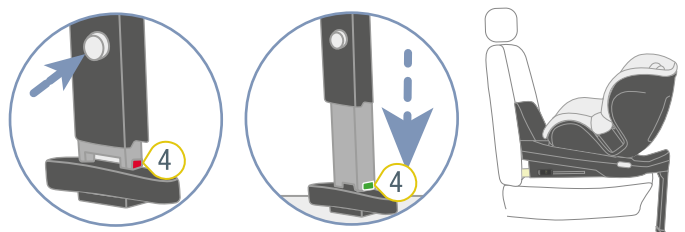
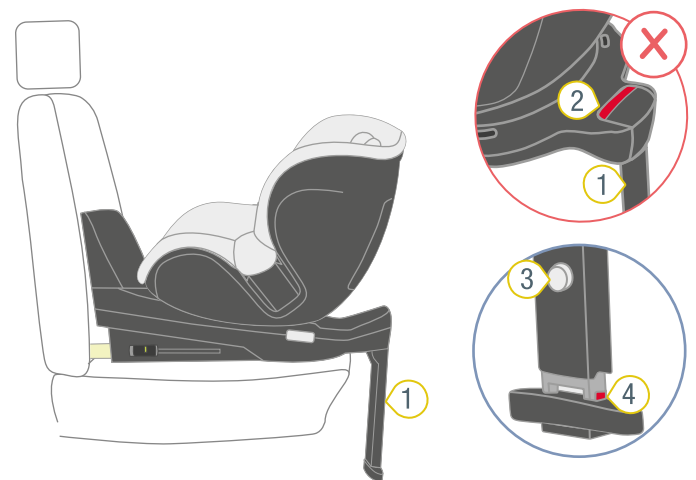
INFO Durch das Spannen der Basisstation in den Fahrzeugsitz verringern Sie den horizontalen Bewegungsspielraum der Basisstation. Je kleiner der Bewegungsspielraum ist, desto höher ist die Schutzwirkung für das Kind.

5. Erhöhen Sie die Spannung der ISOFIX-Verbindung, indem Sie vorne an der Basisstation seitlich mit Kraft drücken.
 - INFO** Wir empfehlen Ihnen die Basisstation abwechselnd nach links und nach rechts zu drücken.
6. Prüfen Sie, ob die ISOFIX-Rastarme 1 gleich weit eingefahren sind.

ⓘ Die Positionen der ISOFIX-Rastarme sind am Produkt mittels Nummern dargestellt. Diese Nummern finden Sie oberhalb der ISOFIX-Indikatoren. Beide ISOFIX-Indikatoren müssen auf die gleiche Nummer zeigen.

7. Prüfen Sie, ob die ISOFIX-Rastarme 1 mit den ISOFIX-Haltebügeln auf beiden Seiten verbunden sind, indem Sie an dem Produkt ziehen.
 - ✓ Wenn sich keiner der ISOFIX-Rastarme 1 lösen lässt, dann sind beide mit dem Fahrzeug verbunden.

4.1.4 Stützbein einstellen

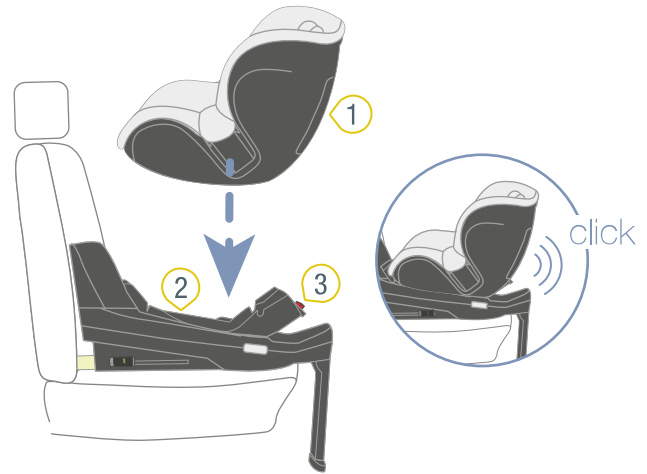


- ① Stützbein
- ② Schwenk-Indikator
- ③ Verstelltaste
- ④ Stütz-Indikator

① Das Stützbein enthält Sensoren. Diese unterstützen eine korrekte Sicherung des Stützbeins. Die Sensoren prüfen, ob das Stützbein vollständig ausgeklappt ist, ausreichend ausgefahren ist und auf dem Boden steht. Wenn die Prüfung fehlschlägt, ertönt ein Kontrollton. Dieser weist Sie darauf hin, dass das Stützbein falsch gesichert ist.

1. Ziehen Sie den Folienstreifen aus dem Batteriefach.
- ✓ Der Kontrollton ertönt.
 - ⚠ **VORSICHT** Wenn kein Kontrollton zu hören ist, kann dies bedeuten, dass die Batterie leer ist.
 1. Prüfen Sie die Batterie regelmäßig.
 2. Tauschen Sie eine verbrauchte Batterie durch eine neue aus (siehe "Batterie wechseln", Seite 13).
2. Stellen Sie sicher, dass das Stützbein **1** ausgeklappt ist.
 - ✓ Der rote Schwenk-Indikator **2** ist nicht sichtbar.
3. Halten Sie die Verstelltaste **3** gedrückt.
4. Fahren Sie das Stützbein **1** bis zum Fußboden des Fahrzeugs aus.
 - 5. Lassen Sie die Verstelltaste **3** los.
 - ✓ Die Verstelltaste **3** rastet hörbar ein.
 - ✓ Der Stütz-Indikator **4** zeigt die Farbe Grün an.
 - ✓ Der Kontrollton ist nicht zu hören.
- ✓ Die Unterseite des Kindersitzes liegt auf der Sitzfläche des Fahrzeugsitzes.
- ⚠ **WARNUNG** Verletzungsgefahr durch instabiles Stützbein. Unterlegen Sie **niemals** das Stützbein mit einem Gegenstand. Stellen Sie sicher, dass das Stützbein stabil auf dem Fahrzeugboden steht.
6. Stellen Sie sicher, dass das Stützbein **1** die Unterseite des Kindersitzes von der Sitzfläche des Fahrzeugsitzes **nicht** anhebt.

4.2 Sitzmodul auf Basisstation sichern



① Sitzmodul

② Basisstation

③ Sicherungsindikator

1. Stellen Sie sicher, dass sich keine Fremdkörper auf der Basisstation befinden.
2. Wenn Sie eine Babyschale sichern, stellen Sie den Tragebügel in die obere Stellung.
3. Beachten Sie die Ausrichtung des Drehtellers der Basisstation.

① Jedes Sitzmodul lässt sich ausschließlich in einer bestimmten Richtung mit dem Drehteller verbinden. Die Rückseite des Sitzmoduls muss zur Entriegelungstaste zeigen.

4. Rasten Sie das Sitzmodul **1** auf der Basisstation **2** ein.
 - ✓ Das Sitzmodul rastet hörbar ein.
 - ✓ Der rote Sicherungsindikator **3** ist nicht sichtbar.

⚠ **WARNUNG** Verletzungsgefahr durch ungesichertes Sitzmodul. Stellen Sie sicher, dass das Sitzmodul auf der Basisstation eingerastet ist. Versuchen Sie das Sitzmodul anzuheben. Wenn sich das Sitzmodul nicht von der Basisstation löst, dann ist das Sitzmodul sicher eingerastet.

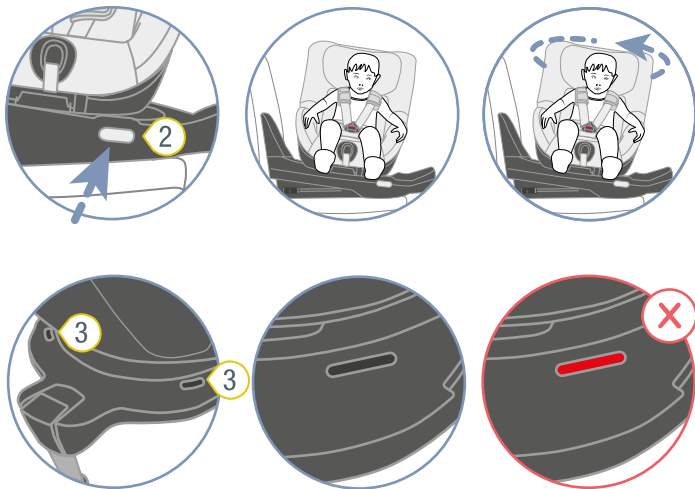
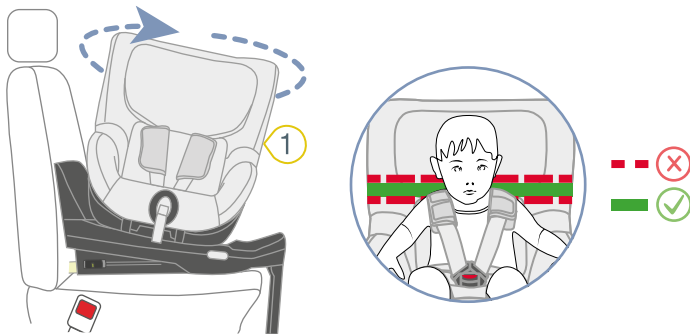
4.3 Ein- und Ausstiegsfunktion

⚠️ WARNUNG

Verletzungsgefahr durch Front-Airbag

Airbags sind für die Rückhaltung von Erwachsenen ausgelegt. Die Verwendung eines Front-Airbags mit einer rückwärtsgerichteten Sitzschale kann zu schweren oder tödlichen Verletzungen führen.

- ▶ Deaktivieren Sie den Front-Airbag.
- ▶ Verwenden Sie **niemals** die Sitzschale rückwärtsgerichtet bei aktivem Frontairbag.
- ▶ Beachten und befolgen Sie die Anweisungen des Fahrzeughandbuchs.



1. Drücken Sie die Drehtaste **2** und drehen Sie gleichzeitig die Sitzschale **1** zur Fahrzeugtür.
 2. Sichern Sie das Kind gemäß der Gebrauchsanleitung des Sitzmoduls.
 3. Sichern Sie die Sitzschale **1**, indem Sie diese zurückdrehen.
- ✓ Die Sitzschale **1** rastet hörbar ein.
 - ✓ Der rote Dreh-Indikator **3** ist nicht mehr sichtbar.
- ⚠️ **WARNUNG** Verletzungsgefahr durch ungesicherte Sitzschale. Stellen Sie sicher, dass die Sitzschale vollständig eingerastet ist, indem Sie an dieser ziehen. Überprüfen Sie die Drehtaste. Der rote Dreh-Indikator darf nicht mehr sichtbar sein.

4.4 Vor jeder Fahrt prüfen

Prüfen Sie zur Sicherheit des Kindes vor jeder Autofahrt folgende Punkte.

Basisstation

1. Beide ISOFIX-Rastarme sind in den ISOFIX-Haltebügeln eingerastet.
2. Beide ISOFIX-Rastarme sind gleich weit eingefahren.
3. Beide ISOFIX-Indikatoren zeigen die Farbe Grün an.
4. Das Stützbein steht stabil auf dem Fahrzeugboden.
5. Der rote Schwenk-Indikator des Stützbeins ist nicht sichtbar.
6. Der Stütz-Indikator des Stützbeins zeigt die Farbe Grün an.
7. Der rote Dreh-Indikator der Drehtaste ist nicht sichtbar.

Sitzmodul

1. Das Sitzmodul ist vollständig eingerastet.
2. Das Kind ist richtig angeschnallt.
3. Die Gurte liegen eng am Körper des Kindes an, ohne es einzuschnüren.
4. Die Kopfstütze ist richtig eingestellt.
5. Die Schulterpolster befinden sich an der richtigen Position des Kindes.
6. Die Gurte sind **nicht** verdreht und **nicht** vertauscht.
7. Das Sitzmodul wird bestimmungsgemäß hinsichtlich dem Alter und der Körpergröße des Kindes verwendet (siehe "Verwendungszweck", Seite 4).

Fahrzeug

- ▶ Der Front-Airbag ist deaktiviert, wenn das Sitzmodul rückwärtsgerichtet verwendet wird.

⚠️ WARNUNG

Verletzungsgefahr durch fehlende Kontrolle

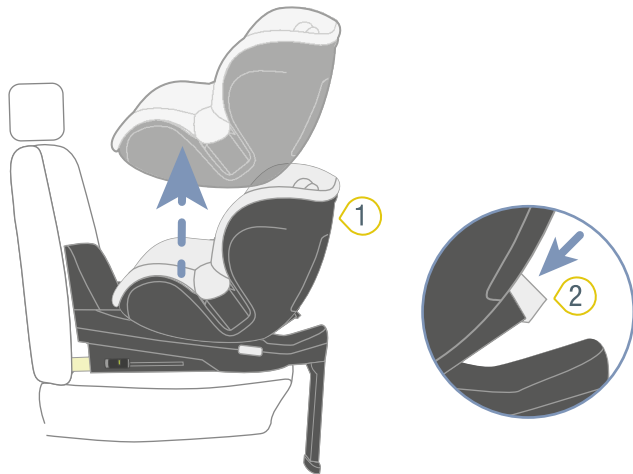
Während der Fahrt kann das Kind versuchen sich abzuschnallen oder den Kindersitz zu lösen. Ist das Kind oder der Kindersitz nicht gesichert, kann dies zu schweren bis tödlichen Verletzungen führen.

Wenn das Kind oder der Kindersitz ungesichert ist:

- ▶ Halten Sie das Fahrzeug umgehend an, sobald die Verkehrssituation dies zulässt.
- ▶ Stellen Sie sicher, dass der Kindersitz gesichert ist.
- ▶ Stellen Sie sicher, dass das Kind sicher angeschnallt ist.

- ① Britax Römer empfiehlt bei langen Fahrten regelmäßig Pausen zum Wohlbefinden des Kindes einzulegen. Geben Sie dem Kind die Möglichkeit sich zu bewegen.

4.5 Sitzmodul von Basisstation lösen



- ① Sitzmodul ② Entriegelungstaste

1. Drücken Sie die Entriegelungstaste 2.
2. Halten Sie das Sitzmodul 1 fest und heben Sie es an.

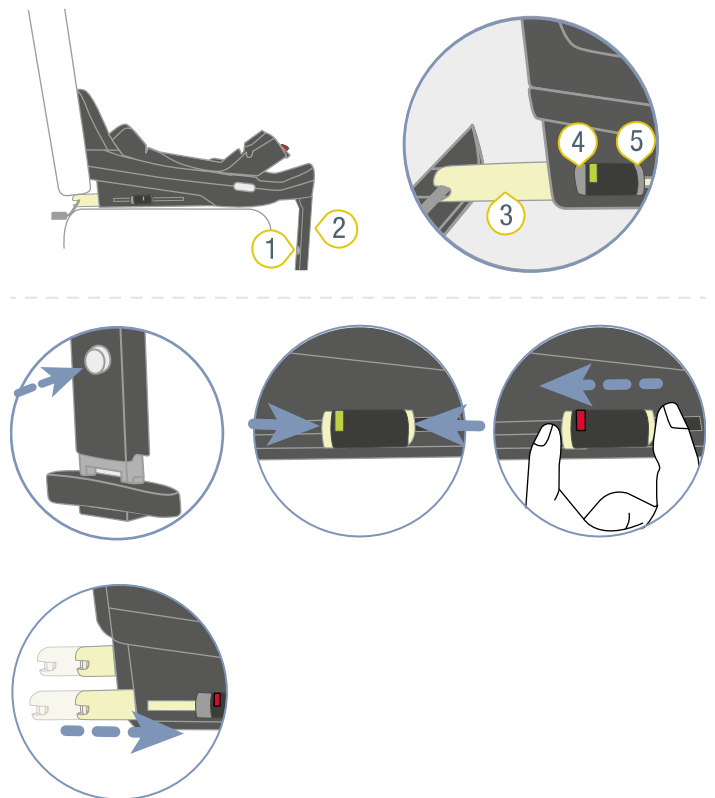
4.6 Basisstation lösen

⚠️ WARNUNG

Verletzungsgefahr durch ungesicherte Gegenstände

Bei einer Notbremsung oder einem Unfall kann die ungesicherte Basisstation Fahrzeuginsassen verletzen.

- Sichern Sie immer die Basisstation inklusive des Sitzmoduls im Fahrzeug, auch wenn kein Kind transportiert wird.



- ① Verstelltaste ④ Löseknopf
 ② Stützbein ⑤ Sicherungsknopf
 ③ ISOFIX-Rastarm

1. Entfernen Sie das Sitzmodul von der Basisstation.
2. Halten Sie die Verstelltaste 1 gedrückt.
3. Schieben Sie den unteren Teil des Stützbeins 2 in den oberen Teil.
4. Lassen Sie die Verstelltaste 1 los.
 ✓ Das Stützbein 2 ist vollständig eingefahren.
5. Drücken Sie den Sicherungsknopf 5 und den Löseknopf 4 gegeneinander und schieben Sie den ISOFIX-Rastarm 3 zurück in die Basisstation.
6. Schieben Sie den zweiten ISOFIX-Rastarm 3 ebenfalls zurück in die Basisstation.
 ✓ Beide ISOFIX-Rastarme 3 sind gegen Beschädigungen geschützt.

5 Reinigung und Instandhaltung

5.1 Kunststoffteile reinigen

- ▶ Reinigen Sie die Kunststoffteile regelmäßig mit Seifenlauge.

5.2 Batterie wechseln

⚠️ WARNUNG

Verätzungs- und Verschluckungsgefahr

Wird die Batterie verschluckt, kann dies zu lebensgefährlichen Verletzungen führen.

- ▶ Bewahren Sie Batterien außerhalb der Reichweite von Kindern auf.



1. Lösen Sie die Abdeckung 1.

INFO Die Abdeckung lässt sich mit einer Münze lösen.

2. Entfernen Sie die verbrauchte Batterie 2.
3. Entsorgen Sie die verbrauchte Batterie 2 ordnungsgemäß.
4. Setzen Sie eine neue Batterie 3 mit dem Typ CR1632 ein.

⚠️ WARNUNG Verletzungsgefahr durch Fehlbedienung

- ▶ Verwenden Sie niemals eine Batterie, die Anzeichen von undichten oder aufgeplatzten Stellen aufweist.
- ▶ Setzen Sie die Batterie nicht großer Hitze oder Feuer aus. Die Batterie kann platzen oder explodieren.
- ▶ Verwenden Sie keine wiederaufladbare Batterie.
- ▶ Beachten Sie die Sicherheitshinweise auf der Verpackung der Batterie.

5. Beachten Sie die Pol-Ausrichtung.

ⓘ Richten Sie die Batterie so aus, dass der Minus-Pol zum Stützbein zeigt.

6. Befestigen Sie die Abdeckung 1.

5.3 Problembehebung

5.3.1 ISOFIX-Verbindung

Die ISOFIX-Verbindung ist integraler Bestandteil des Kindersitzes und erfüllt wichtige Funktionen zur Sicherung des Kindersitzes. Stellen Sie sicher, dass die ISOFIX-Verbindung einwandfrei funktioniert.

Mögliches Problem:

- Die ISOFIX-Rastarme des Kindersitzes lassen sich nicht mit den ISOFIX-Haltebügeln des Fahrzeugs verbinden.

Lösung:

- ▶ Reinigen Sie die ISOFIX-Haltebügel des Fahrzeugs.

6 Lagerung und Entsorgung

6.1 Lagerung

Sofern Sie das Produkt für längere Zeit nicht verwenden, beachten Sie die folgenden Informationen.

- ▶ Bewahren Sie das Produkt an einem sicheren und trockenen Ort auf.
- ▶ Halten Sie die Lagertemperatur zwischen 20 und 25 °C ein.
- ▶ Legen Sie keine schweren Gegenstände auf dem Produkt ab.
- ▶ Lagern Sie das Produkt nicht direkt neben Wärmequellen oder in direktem Sonnenlicht.
- ▶ Schützen Sie das Produkt vor Feuchte, Nässe, Flüssigkeiten, Staub und Salznebel.

6.2 Entsorgung

- ▶ Demontieren Sie das Produkt nicht.
- ▶ Entsorgen Sie die Batterie in einem Container für Batterien.



- ▶ Verhindern Sie den Gebrauch des defekten Produkts durch Dritte.

① Entfernen Sie das Zulassungsetikett.

- ▶ Beachten Sie die Entsorgungsbestimmungen Ihres Landes.

7 Kontakt

Bei bestehenden Fragen wenden Sie sich an uns:

BRITAX RÖMER Child Safety EMEA

www.britax-roemer.com

contact@britax.com

BRITAX RÖMER Kindersicherheit GmbH

Theodor-Heuss-Straße 9

89340 Leipheim

Germany